

# 新しいタイプの高校に関するアンケート調査の結果について

## 1 調査の概要

### (1) 目的

県立高等学校再編整備の基本計画に基づき前期実施計画で設置した新しいタイプの高校の新入生及びその保護者から意見を伺い、後期実施計画策定の参考資料とする。

### (2) 対象校及び対象者

#### ア 対象校(7校)

全日制単位制高等学校：日立第一 H16 , 太田第一 H15 , 水海道第一 H16 , <sup>1</sup>小瀬 H15

総合学科の高等学校：<sup>2</sup>大子清流(森林科学科を除く。) H16 , 銚田第二 H16 , 取手第一 H15

1：連携型中高一貫教育校      2：大子第一と大子第二との統合による新校      は設置年度

#### イ 対象者

対象校の平成16年度第1学年生徒及びその保護者

### (3) 実施時期

平成17年1月に実施

### (4) 主なアンケート調査内容

ア 志願時における新タイプの学校の認識

イ 当該校を志望した理由

ウ 当該校で充実していると思う教育活動

エ 当該校の教育活動への満足度 など

### (5) 実施方法

ア 生徒に対しては、各HRでLHR等を利用して実施した。

イ 保護者に対しては、生徒を通して各家庭で回答してもらい回収して実施した。

## 2 アンケート調査の結果

### (1) 回答者数等

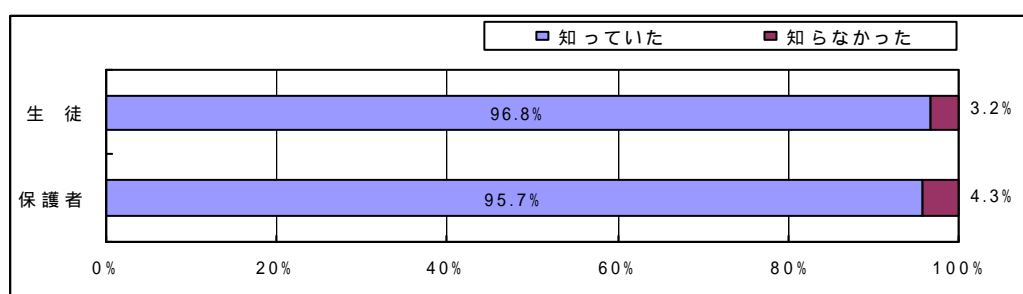
(人)

	対象者数	回答者数	回答率
生徒	1,602	1,546	96.5%
保護者	1,602	1,151	71.8%
計	3,204	2,697	84.2%

### (2) 結果の概要

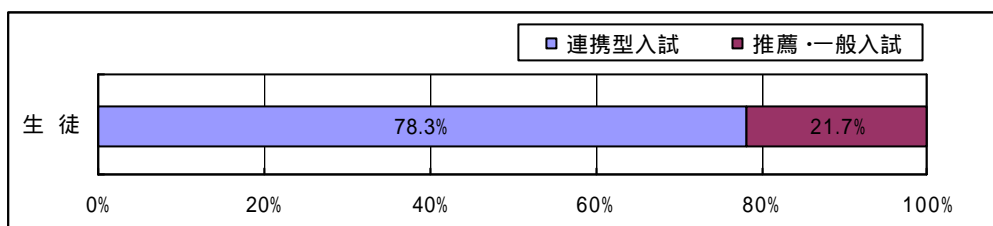
#### ア 志願時における新タイプの学校の認識

質問項目：「志願するにあたって、この学校が新しいタイプの学校であることを知っていましたか。」



小瀬を除く6校の合計(生徒数：1,463人,保護者数：1,081人)

## 小瀬高等学校入学者の受験した選抜方法



入学者数：83人（連携型入試：65人，推薦・一般入試：18人）

## イ 志望した理由（複数回答，上位5位まで掲載）

### 生徒

	順位	項目 ( )内は各高校の回答者に占める割合
日立第一	1	単位制の導入により，自分の興味・関心，進路希望に応じて幅広く選択科目を選択できるから(49.7%)
	2	大学教育につながる高度な科目を学ぶことに魅力を感じたから(47.2%)
	3	通学時間が比較的短いから(37.2%)
	4	学校説明会に参加して新しい取り組みに魅力を感じたから(28.1%)
	5	親にすすめられたから(23.3%)
太田第一	1	通学時間が比較的短いから(24.1%)
	2	単位制の導入により，自分の興味・関心，進路希望に応じて幅広く選択科目を選択できるから(23.7%)
	3	大学教育につながる高度な科目を学ぶことに魅力を感じたから(15.7%)
	4	親にすすめられたから(11.8%)
	5	その他（学力のレベルが合っている。部活動が充実している。など）(9.0%)
水海道第一	1	通学時間が比較的短いから(21.7%)
	2	単位制の導入により，自分の興味・関心，進路希望に応じて幅広く選択科目を選択できるから(19.8%)
	3	大学教育につながる高度な科目を学ぶことに魅力を感じたから(17.1%)
	4	親にすすめられたから(12.8%)
	5	少人数授業が多く，きめ細かな学習指導を受けられるから(7.2%)
小瀬	1	就職に有利だから(19.6%)
	2	通学時間が比較的短いから(16.8%)
	3	在学中に色々な資格がとれるから(13.0%)
	4	連携型入学者選抜(簡便な入試)だから(連携型入学者選抜入学者のみ)(11.4%)
	5	単位制の導入により，自分の興味・関心，進路希望に応じて幅広く選択科目を選択できるから(8.2%)
大子清流	1	地元の高校だから(23.1%)
	2	通学時間が比較的短いから(21.1%)
	3	二次次になるときに，自分の興味・関心，進路希望に応じて「系列」を選択できるから(16.0%)
	4	自分の興味・関心，進路希望に応じて，普通科目や専門科目を幅広く選択できるから(11.3%)
	5	在学中に色々な資格がとれるから(5.3%)
鉾田第二	1	自分の興味・関心，進路希望に応じて，普通科目や専門科目を幅広く選択できるから(53.2%)
	2	二次次になるときに，自分の興味・関心，進路希望に応じて「系列」を選択できるから(38.1%)
	3	就職に有利だから(16.9%)
	4	通学時間が比較的短いから(14.5%)
	5	大学等へ進学したいから(10.1%)
取手第一	1	自分の興味・関心，進路希望に応じて，普通科目や専門科目を幅広く選択できるから(20.2%)
	2	在学中に色々な資格がとれるから(19.7%)
	3	通学時間が比較的短いから(14.8%)
	4	施設・設備が充実しているから(10.2%)
	5	二次次になるときに，自分の興味・関心，進路希望に応じて「系列」を選択できるから(8.9%)

保護者

	順位	項目 ( )内は各高校の回答者に占める割合
日立第一	1	大学教育につながる高度な科目を学ぶことに魅力を感じたから(65.4%)
	2	単位制の導入により,自分の興味・関心,進路希望に応じて幅広く選択科目を選択できるから(63.0%)
	3	通学時間が比較的短いから(46.9%)
	4	学校説明会に参加して新しい取り組みに魅力を感じたから(42.2%)
	5	少人数授業が多く,きめ細かな学習指導を受けられるから(41.7%)
太田第一	1	単位制の導入により,自分の興味・関心,進路希望に応じて幅広く選択科目を選択できるから(26.6%)
	2	通学時間が比較的短いから(21.8%)
	3	大学教育につながる高度な科目を学ぶことに魅力を感じたから(18.2%)
	4	少人数授業が多く,きめ細かな学習指導を受けられるから(10.4%)
	5	あなたがお子さんにすすめたから(9.4%)
水海道第一	1	単位制の導入により,自分の興味・関心,進路希望に応じて幅広く選択科目を選択できるから(24.0%)
	2	通学時間が比較的短いから(19.5%)
	3	大学教育につながる高度な科目を学ぶことに魅力を感じたから(15.2%)
	4	少人数授業が多く,きめ細かな学習指導を受けられるから(11.6%)
	5	学校説明会に参加して新しい取り組みに魅力を感じたから(8.9%)
小瀬	1	通学時間が比較的短いから(18.6%)
	2	就職に有利だから(13.1%)
	3	美和・緒川・御前山の三中学校とカリキュラムやTT授業・行事などで連携・交流を深める連携型中高一貫校だから(12.6%)
	4	単位制の導入により,自分の興味・関心,進路希望に応じて幅広く選択科目を選択できるから(12.0%)
	4	在学中に色々な資格がとれるから(12.0%)
大子清流	1	地元の高校だから(23.3%)
	2	通学時間が比較的短いから(21.8%)
	3	二年次になるときに,自分の興味・関心,進路希望に応じて「系列」を選択できるから(17.0%)
	4	自分の興味・関心,進路希望に応じて,普通科目や専門科目を幅広く選択できるから(16.0%)
	5	在学中に色々な資格がとれるから(5.3%)
鉾田第二	1	自分の興味・関心,進路希望に応じて,普通科目や専門科目を幅広く選択できるから(23.1%)
	2	二年次になるときに,自分の興味・関心,進路希望に応じて「系列」を選択できるから(15.7%)
	3	通学時間が比較的短いから(14.7%)
	4	在学中に色々な資格がとれるから(10.2%)
	5	学校説明会に参加して新しい取り組みに魅力を感じたから(9.5%)
取手第一	1	自分の興味・関心,進路希望に応じて,普通科目や専門科目を幅広く選択できるから(26.7%)
	2	在学中に色々な資格がとれるから(19.7%)
	3	通学時間が比較的短いから(14.0%)
	4	二年次になるときに,自分の興味・関心,進路希望に応じて「系列」を選択できるから(9.7%)
	5	施設・設備が充実しているから(6.3%)

ウ 充実していると思う教育活動(複数回答,上位5位まで掲載)  
生徒

	順位	項目 ( )内は各高校の回答者に占める割合
日立第一	1	部活動(74.7%)
	2	学校行事(白堊祭,体育祭,芸術鑑賞等)(58.7%)
	3	国際交流(イギリス海外研修等)(57.6%)
	4	授業の内容(52.1%)
	5	白堊タイムの授業(大学見学会,HRセミナー等)(50.3%)
太田第一	1	部活動(27.1%)
	2	授業の内容(17.4%)
	3	進路ガイダンスなどの進路指導(9.9%)
	4	自分なりの時間割を作るシステム(9.3%)

	5	少人数の授業(8.3%)
水海道第一	1	少人数の授業(23.6%)
	2	部活動(17.2%)
	3	進路ガイダンスなどの進路指導(11.3%)
	4	授業の内容(11.1%)
	5	二人担任制(10.9%)
小瀬	1	修学旅行(13.9%)
	2	多様な資格取得の指導(11.5%)
	2	国際理解教育(オーストラリア派遣等)(11.5%)
	4	文化祭などの学校行事(11.0%)
	5	進路ガイダンスなどの進路指導(キャンパス見学, 就業体験等)(10.0%)
大子清流	1	進路希望に応じて系列を選べるシステム(17.3%)
	2	文化祭などの学校行事(12.7%)
	3	修学旅行(11.1%)
	4	部活動(9.6%)
	5	資格取得の指導(8.7%)
鉾田第二	1	自分なりの時間割を作るシステム(21.5%)
	2	特色ある選択科目(11.4%)
	3	文化祭などの学校行事(10.6%)
	4	部活動(10.0%)
	5	少人数の授業(習熟度別授業)(8.1%)
取手第一	1	資格取得の指導(27.6%)
	2	自分なりの時間割を作るシステム(23.5%)
	3	特色ある選択科目(14.4%)
	4	部活動(5.6%)
	4	文化祭などの学校行事(5.6%)

#### 保護者

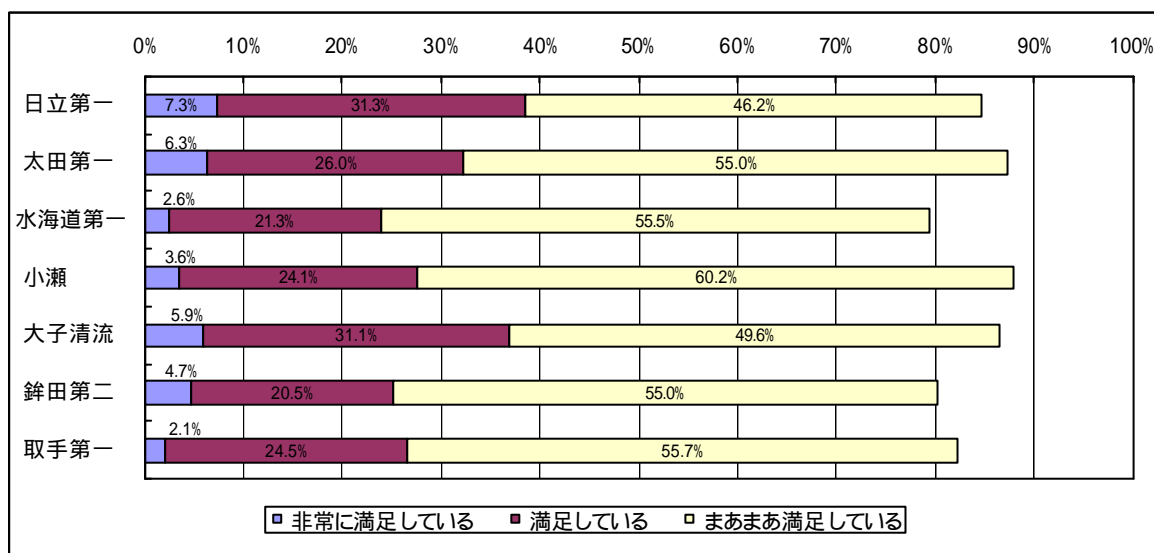
	順位	項目 ( )内は各高校の回答者に占める割合
日立第一	1	部活動(78.2%)
	2	白壁タイムの授業(大学見学会,HR 7:30-等)(70.6%)
	3	学校行事(白壁祭, 体育祭, 芸術鑑賞等)(62.6%)
	4	進路ガイダンスなどの進路指導(58.3%)
	5	授業の内容(49.8%), 国際交流(イギリス海外研修等)(49.8%)
太田第一	1	部活動(24.8%)
	2	授業の内容(16.1%)
	3	自分なりの時間割を作るシステム(14.0%)
	4	進路ガイダンスなどの進路指導(12.5%)
	5	少人数の授業(11.9%)
水海道第一	1	少人数の授業(26.9%)
	2	二人担任制(18.5%)
	3	部活動(14.1%)
	4	進路ガイダンスなどの進路指導(10.1%)
	5	授業の内容(8.0%)
小瀬	1	多様な資格取得の指導(18.3%)
	2	進路ガイダンスなどの進路指導(キャンパス見学, 就業体験等)(14.8%)
	3	三中学校との連携・交流(12.4%)
	4	少人数の授業(10.7%)
	5	自分なりの時間割を選べるシステム(10.1%)
大子	1	進路希望に応じて系列を選べるシステム(26.0%)
	2	部活動(11.0%)

清流	3	文化祭などの学校行事(10.3%)
	4	資格取得の指導(9.6%)
	5	特色ある選択科目(8.9%)
鉾田第二	1	自分なりの時間割を作るシステム(23.6%)
	2	キャリア・アドバイザーの配置(13.8%)
	3	特色ある選択科目(11.9%)
	4	資格取得の指導(9.3%)
	5	「産業社会と人間」の授業(7.7%)
取手第一	1	自分なりの時間割を作るシステム(23.5%)
	2	資格取得の指導(22.0%)
	3	特色ある選択科目(16.8%)
	4	少人数の授業(習熟度別授業)(7.2%)
	5	進路ガイダンスなどの進路指導(6.6%)

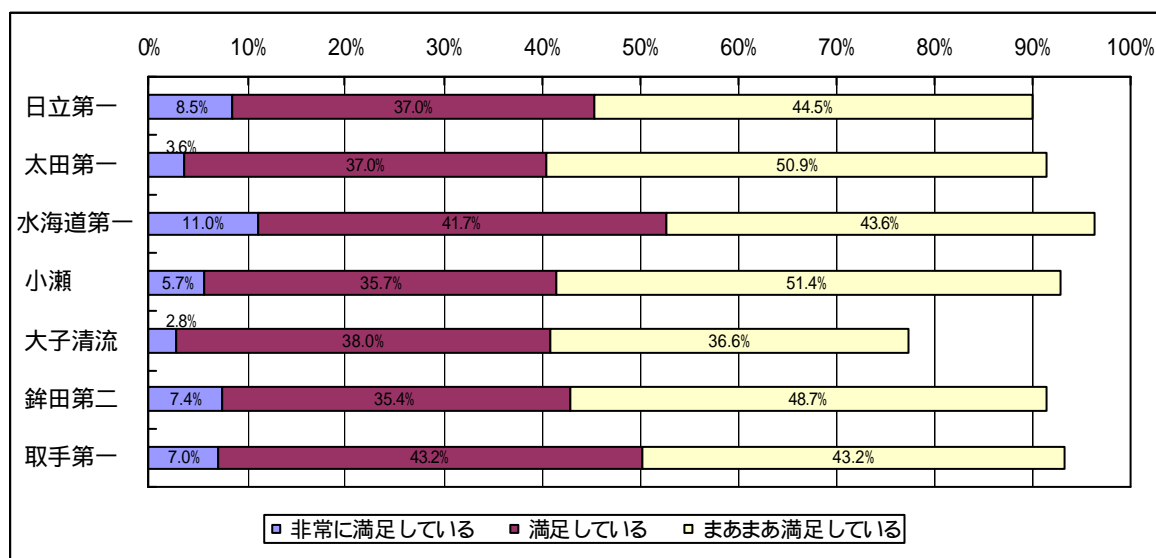
## エ 教育活動への満足度

### 学校別

#### a 生徒

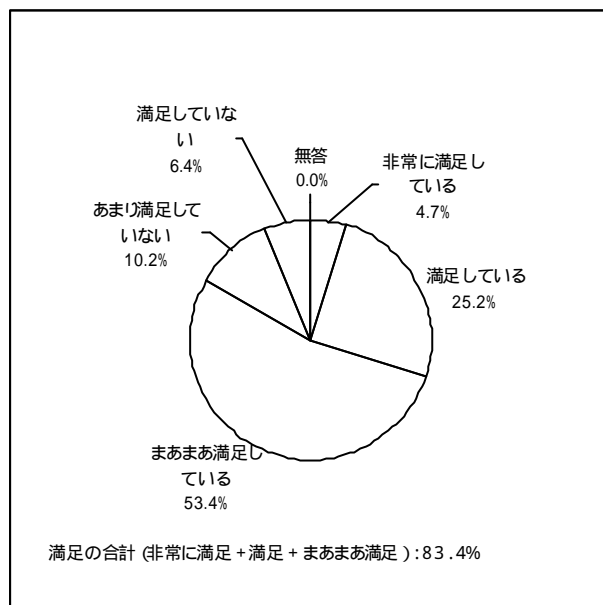


#### b 保護者

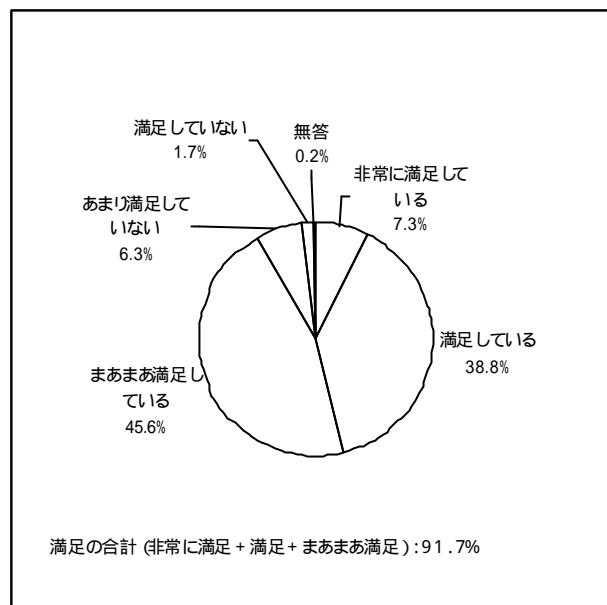


7校全体

a 生徒



b 保護者



(3) 新しいタイプの学校づくりに関する主な意見

ア 生徒からの主な意見

単位制	少人数の授業を増やしてほしい。 もう少し科目が選択できるようになれば良い。 複雑なので、情報がしっかり伝わる学校がいいと思う。
総合学科	系列を増やしてほしい。 1年次から将来の進路を決めることは難しいので、2年次から履修計画をつくれる制度。 2年次のクラス編成を系列ごとにしてほしい。 幅広い資格取得ができる学校。

イ 保護者からの主な意見

単位制	選択科目を増やして欲しい。 3年次は大学入試に直結するものであって欲しい これからが楽しみな学校。 中高一貫教育校の入試は今までのように行った方がよい。
総合学科	総合学科は現在の時代、風潮に反映したものであると思う。 大学受験に対応できる学力を身につけさせてほしい。 資格取得の指導に期待している。 系列の選択に固執して、普通教科の学力が劣らないようにして欲しい。

3 考察

志願にあたって、ほとんどの生徒やその保護者は、志願校が新しいタイプの学校であることを理解した上で受験していることから、それぞれの学校の特色を生かして学びたいという意欲を持った生徒が入学していることがうかがえる。

また、生徒やその保護者のさまざまな学習ニーズに応じて展開している各学校の教育活動については、生徒の83.4%、保護者の91.7%が満足と回答していることから、大多数の生徒やその保護者が、新しいタイプの学校の取り組みに満足し支持していることがうかがえる。